

ПРОГРАМА ЗА ДЕЦЕНТРАЛИЗИРАНА СОРАБОТКА ПОМЕЃУ ДОЛНА НОРМАНДИЈА И РЕПУБЛИКА  
МАКЕДОНИЈА  
ПРОГРАМСКА ОСКА ЗА КУЛТУРНИ ПОЛИТИКИ

**РАБОТНА ПОСЕТА НА ОБЛАСТА НА ЗАЛИВОТ СЕН МИШЕЛ**  
*VILLEDIEU-LES-POËLES, BRÉHAL, LA LUCERNE-D'OUTREMER, 17/18 ЈУНИ 2013*

## ИЗВЕШТАЈ

### Вовед

Согласно резултатите од работилницата која се одржа во Битола од 29 до 31 мај 2013г. и утврдениот потенцијал за можна соработка помеѓу институционалниот сектор и културните актери од регионот Пелагонија (МК) и областа на Заливот Мон Сен Мишел (ДН), во периодот од 16 до 19 јуни 2013г. се реализираше работна посета на областа на Заливот Мон Сен Мишел која имаше за цел:

\* Запознавање со моделите на поддршка и промоција на културата на ниво на “заедница на заедници” од областа на Заливот Мон Сен Мишел, како и начините на анимација на локалното население и привлекување на домашни и странски посетители преку уметност, култура и културно наследство;

\* Реализирање на првична средба помеѓу избраниците на дел од “задниците на зедници” и локлани/регионални културни институции од областа на заливот сен Мишел со цел нивно запознавање со програмата за децентрализирана соработка и вклучување во работата на оската за Културни политики;

\* Претставување на начинот на работа и активностите кои се спроведуваат во рамки на програмата на територијата на регионот Пелагонија.

Работната посета беше програмски уредена и координирана од страна на француските партнери на оската – администрацијата на областа на Заливот Мон Сен Мишел, и тоа: *Сандрин Пуле* и *Каролин Перие*.

Од Македонија на оваа работна посета земаа учество: *Виолета Качакова*-претставник на Локомотива, македонски партнер на оската; *Гордана Лозановска-Стефановска*-Советник во општина Могила и *Сања Каракушева*-преведувачка.

### Понеделник, 17 јуни 2013

#### 1. Посета на Центарот за култура на Бреал (заедница од околу 3500 жители)

Средба со: Мишел Кан-претседател на Комисијата за солидарност, култура, здравство и социјални работи во областа на Заливот Мон Сен Мишел, одговорен за социо-културни активности на градот Бреал и Патрис Деблумортие-директор на Центарот за култура на градот Бреал “Марсел Луне”



Бреал е мал град (кантон) кој пред се живее од туризам, има малку развиено земјоделие, а за развој на индустрија нема доволно потенцијал. Град во кој имало 25% невработеност. Тргуваќи од неговите карактеристики, и историјата која говори за активна културна и уметничка практика во почетоците и средината на 20 век, во 90-тите години на 20-тиот век локалната администрација на градот одлучува да инвестира во развој на културата. Таа ја зема културата во фокус со цел преку неа да ја го подобри социјалниот и културен живот во градот, да ја намали стапката на

иселување и да ја подобри (преку туризам) економската состојба.

На тој начин градот преку различни програми почнал да работи на:

- создавање услови за развој на културни практики
- културна анимација – организирање и понуда на културни содржини по пониски цени за заедницата
- јакнење на туристичката понуда

Градот потпомага и развој на 45/6 асоцијации кои работат во доменот на култура, спорт, рекреација, млади кои овозможуваат креирање на нова и интересна социо-културна понуда во градот. Пред се' станува збор за мали асоцијации, без простор за работа и прикажување на содржините кои ги креираат.

Како дел од иницијативата за развој на културата и социјалниот живот, градот го формира *Центарот за култура на градот Бреал "Марсел Луне"*. Центарот е локална институција од јавен карактер. Центарот има директор и неколку вработени, кои се и вработени во Службата за култура на градот Бреал. Платата на овие луѓе е во еден дел покриена од градот а во еден дел од центарот, согласно работните саати на доделени работни обврски. Карактеристики на центарот:

- \* Центарот располага со просторни и технички капацитети за одржување на различни видови на културни и уметнички практики и содржини, кои се бесплатно достапни на асоцијациите (користење на база на договор за соработка) кои во него сакаат да ги одржуваат советите настани и прикажуваат своите содржини.

- \* Центарот има неколку работни атељеа во рамките на кои нуди часови за населението по музика, визуелна уметност, како и користење на медијатеката која постои во центарот. Користењето на овие услуги е на база на месечни чланарини од кои се исплаќаат ангажираните професори и аниматори, доколку пак просторните и технички капацитети се басплатно овозможени од центарот.

- \* Една од важните аспекти на работата на центарот е да овозможи активности и среќвање на различни генерации на корисници, развивајќи програми за деца од 5 год. до возрасни луѓе од 70 год.

- \* Центарот во соработка со *Службата за култура* на градот Бреал работи на креирање на културно-уметничка програма на градот, кој организира повеќе од 15 концерти годишно како и бројни други културни содржини. Овие манифестации се бесплатни со цел да се привлече поголем број на локално население но и на туристи од земјата и надвор од неа.

#### *Практикување на моделот на партиципативна демократија*

Проектите кои ќе бидат селектирани да добијат поддршка од градот се избирани од страна на *Бреал Анимасион* – Комисијата на градот која работи како дел од Службата за култура на градот Бреал. Оваа комисија и служба има редовни контакти и средби со граѓаните, и таа овозможува поднесување на предлози на проекти кои не потекнуваат исклучиво од професионалци во полето. Најважно нешто е постоењето на јасни критериуми врз основа на која се поджуваат проектите – односно преку нив да се има позитивно влијание на развој на територијата и да се овозможи порамномерен развој. Граѓаните имаат можност да даваат предлози согласно нивните потреби и можностите карактеристични за територијата. На тој начин се овозможува практикување на локална демократија и приближување на граѓаните – нивна идентификација со територијата, институциите и јавната политика која се гради на локално ниво. Така се надминува чувството на непоседување на својот град, кое неретко се јавува како резултат на норматизацијата и технократијата во процесот на изготвување на политики. Односно се овозможува практикување на нови форми на владеење преминувајќи од политика на власт на политика на проект.

Сличен модел на партиципативна демократија се спроведува на ниво на областа на Заливот Мон Сен Мишел. Територијалната власт на оваа област има формирано *Совет за развој* во рамки на кој функционира *Комисијата за солидарност, култура, здравство и социјални работи*. Оваа комисија врз база на јасно утврдени критериуми ги разгледува предлозите на проекти кои се иницирани од страна на ЕЛС. Оние предлози кои ги пресретнуваат критериумите се предлагаат од страна на комисијата да бидат поддржани од страна на Регионот Долна Нормандија, државата, а исто така на носителите на проектите им се помага во администрирање и изнаоѓање на дополнителна финансиска поддршка преку грант програми на ЕУ (на пример: програмата Лидер).

#### 2. Отворена дискусија – “Култура и соработка” организирана во “заедницата на заедници” Вилдју ле Поел од областа на Заливот Мон Сен Мишел

На оваа јавна дискусија Сандрин Пуле - одговорна за туризам, култура и комуникација во мешаниот синдикат на областа на Заливот Мон Сен Мишел, покани представници на

заедниците на заедници и јавни културни институции од областа на Заливот Мон Сен Мишел. Целите на оваа дискусија беа:

- \* Претставување на културните и туристички активности кои се реализираат на ниво на “заедницата на заедници” и јавните институции и нивно подобро меѓусебно запознавање;
- \* Согледување на потенцијали за идна меѓусебна соработка;
- \* Претставување на Програмата за децентрализирана соработка од страна на Одре Пулмие, (координатор на програмата во рамки на Регионалниот совет на Долна Нормандија);
- \* Претставување на активностите во регионот Пелагонија и функцијата и активностите на регионалната мрежата за култура од страна на Виолета Качакова (Локомотива);
- \* Претставување на општина Могила (карактеристики, организациона структура) и вклученоста на општината во програмата за децентрализирана соработка и работата на мрежата од страна на Гордана Лозановска-Стефановска (Советник во општина Могила);
- \* Согледување на домените во рамки на кои може да се остварат идни соработки помеѓу Пелагонија и областа на Заливот Мон Сен Мишел.



Останати учесници од областа на Заливот Мон Сен Мишел:

- \* *Michel Caens*/претседател на Комисијата за солидарност, култура, здравство и социјални работи во областа на Заливот Мон Сен Мишел, избраник на “заедницата на заедници” Бреал
- \* *Martine Lemoine*/избраник на Вилдју ле Поел, помошник за култура и одговорен за занаетчиство
- \* *Yannick Bescher*/избраник на Бреал, одговорен за туризам и потпретседател на туристичкото биро на кантонот Бреал
- \* *Marie-Claude Corbin*/градоначалничка на заедницата Ла Муш и претседател на асоцијацијата “Culture en Pays Hayland”
- \* *Louis Simon*/претседател на туристичкото биро во Карол
- \* *Sophie Laurent*/избраничка во заедницата Сурдевал, прв замник
- \* *Fanny Caullery*/директорка на туристичкото биро на Вилдју ле Поел и одговорна за работата на асоцијацијата “Villedieu MADE”
- \* *Pascal Prieur*/директор на асоцијацијата “Musique experience” одговорна за работата на “Relais Culturel Régional” од градот Дусе
- \* *Francois Lemmonier*/уметнички и технички советник, *mise en scèn* во асоцијацијата “Musique experience”
- \* *Laurence Varin*/директорка на туристичкото биро на Сен Пер сур Мер.
- \* *Virginie Frouin*/директорка на туристичкото биро на градот Гранвил и одговорна за комуникација во градот

Издвоени примери на организација на културата и туризмот на ниво на заедница или институција:

#### А) градот Гранвил

Град кој располага со богато природно и културно богатство. Градот во соработка со универзитетот работел на проценка и попис на се што е материјално и нематеријално културно наследство. Добиените резултати биле земени при креирањето на локалната културна политика во која се поставуваат 4 приоритети на корисници:

1. граѓаните (локалното население) – со цел да се запознаат со локалните содржини и културно наследство а со тоа и да се поврзат/идентификуваат со градот
2. учениците
3. туристите

Во Министерството за култура на Р. Франција постои посебна комисија за историја и уметност која меѓу другото е одговорна за издавање на *брендирана маркица* на одредена територија (град, општина) за вреднување и развој на културата и културното наследство. За да се добие оваа маркица потребно е да се достави опсежна апликација и документација од комисијата, со цел да се утврди дали конкретна територија има потенцијал и развива програми за одржување, развој и промоција на културата и културното наследство. Маркицата гарантира квалитет но и поголема достапност до фондови за финансирање на проекти на носителите на

маркицата. Оваа маркица нема наследен карактер и е со ограничено времетраење од 3-5 години. По истекување на нејзиното времетраење градот/општината која ја добила маркицата треба повторно да аплицира доколку сака да ја задржи.

Со цел културна анимација и промоција на културното наследство кое се наоѓа во понедостапни делови, во дел од заедниците од областа се развиваат виртуелни тури и мобилни (смарт фон) апликации.

Б) асоцијацијата “Musique experience” одговорна за работата на “Relais Culturel Régional” од градот Дусе

*Relais Culturel Régional* која работи во градот Дусе, е регионална културна институција која поддржува продукција на музика и се што е поврзано со музика (танц, театар итн). Оваа институција поддржува продукција, но не и дистрибуција на делата кои се креираат. Бидејќи фондовите за дистрибуција и дисеминација на уметноста се намалуваат, и со цел да се дојде до потенцијални селектори *Relais Culturel Régional* се обидува да воспостави промотивна интернет платформа. Оваа интернет платформа подразбира пренос во живо на финалната креација во моментот кога таа се прикажува премиерно пред локалната публика во *Relais Culturel Régional*.

*Relais Culturel Régional* е еден вид резиденцијален центар кој во текот на годината пречекува околу 20 музички групи и изведувачи, на кои им овозможува професионален престој со неопходни услови за работа и креација. Музичарите кои сакаат да имаат професионален престој во центарот поднесуваат апликација, а во рамките на центарот постои комисија која одлучува кои се тие кои ќе бидат селектирани. Најзначајна улога при селекција имаат јасно дефинираните критериуми, врз база на кои се врши проценка што нуди музичарот како креација/идеја и кои се потребите на регионот во тој уметнички домен. Центарот е пред се наменет за поддршка за музичари од Долна Нормандија (75%), додека пак останатите музичари се од други места (од Франција и надвор од земјата).

Работата на *Relais Culturel Régional* е (ко)финасирана од: регионот Долна Нормандија, департаментот, ЕУ грант програмата Лидер и државата.

Во центарот работат 4 лица со пола работно време, и тоа технички, програмски и административен персонал. Избраните уметници покрај сместување и услови за работа добиваат и хонорар за својата работа.

## Вторник, 18 јуни 2013

### 1. Посета на Опатијата во Лусерн Д’Отрмер: опатија од XII век во сопственост на приватна фондација - Лусерн Д’Отрмер, средба со Виржини Пармонтије

Станува збор за средновековна опатија која е калсифицирана во листата на историски споменици и споменици од културата, една од ретките кои освен како споменик ја има задржано и религиозната (духовна) функција. Опатијата е раководена од приватна фондацијата која се грижи за нејзиното одржување, работа, реставрација и програма. Опатијата соработува со две асоцијации: 1 - Пријатели на опатијата (кои организираат различни музички фестивали) и 2/Братството – Религиозна асоцијација која организира неделни миси.

Спогласно направените истражувања само 10% од потенцијалните посетители се вистински заинтересирани за култура, останатите 90% треба да се анимираат. Во контекст кога државните субвенции се намалуваат потребата за анимација и привлекување на посетители е се позначајна.



Поради тоа опатијата има развиено различни програми за посебни целни групи на посетители:

- \* Вечерни посети на опатијата-посети со факели
- \* Истраги на убиство” – формат на игра во која се вклучени локалното население, локална аматерска театарска трупа и други посетители. Овие истраги се организираат 4 пати во годината, две во месец јули и две во месец јуни. Заинтересираните учесници треба претходно да се пријават. Се развива сценарио сместено во одредена година/век во кој работи опатијата и во него се развива фиктивна приказна на убиство

водена од страна на аматерската театарска трупа. Учесниците преку различните сцени и случки кои се организирани во целата опатија следат одредени траги кои на крај треба да водат до откривање на убиецот



\* Едукативни програми за деца. Во рамки на опатијата постојат 2 атељеа - работилници за деца за изработка на сводови и обработка на камен. Работилниците со водени од професионалци кои ги учат децата на начинот на примена на овие занаети согласно типичните средовековни методи на работа. Атељеата ги содржат сите потребни материјали и алати кои се користеле во средновековието, секако адаптирани за употреба од страна на децата. Децата кои учествуваат на овие едукативни програми се на возраст од 5 до 15 години. Обработката на камен и изработката

на сводови се занаети кои се тесно поврзани со исторјата на опатијата, кои биле една од главната професија со која се занимавале пропадниците на редот кој живеел во опатијата.

## 2. Посета на туристичкото биро на Вилдју ле Поел, средба со Фани Колери, директорка на туристичкото биро на Вилдју ле Поел и одговорна за работата на асоцијацијата "Villedieu MADE"

Ова туристичко биро е креирано од страна на заедницата на заедници на Вилдју ле Поел во 2010 година. Бирото е резултат на потребата за развој (поддршка и промоција) на занаетчиството, како една од доминантните професии со кои населението од оваа заедница се занимава. Занаетчиството во Вилдју ле Поел е применета дејност уште од 18 век, а како најпознати занаети се: обработка на бакар и метал и изработка на тантела, како и грнчарство. Работата на бирото е насочено кон зачувување и промоција на оваа локална традиција, преку употреба на старите традиционални методи на работа во крирање на нови, модерни производи. Работата на бирото е во партнерство со асоцијацијата за туризам, која ја дели истата зграда со бирото. Асоцијацијата има еден вработен/директорка (Фани Колери) која дел од работното време е ангажирана и платена преку бирото а дел преку асоцијацијата. Асоцијацијата работи повеќе на промоција на занаетчиството и неговиот современ израз и во просториите на бирото во текот на годината организира 4 изложби/продажни салони. Во моментот беше поставена изложбата насловена "Dentelle & Design". Освен во бирото овие продажни салони се организираат и во други градови, заедници од областа на Заливот Мон Сен Мишел. Асоцијацијата функционира на ниво на членство, и дел од лицата кои работат се волонтери. Бирото со асоцијацијата ги организираат Европските денови на занаетчиството, годишна манифестација која се случува на почетокот на месец април и на повеќе неколку места во Вилдју ле Поел организира салони за презентација како и работилници за практична примена на одредени занаети. Во 2014 година овие денови ќе се организираат од 5 до 7 април и во Вилдју ле Поел се заинтересирани да претстават и занаетчи од Пелагонија.



Занаетите кои се карактеристични за оваа "заедница на зедници" се занаети кои се практикуваат и на територијата на Пелагонија. Соработката во овој контекст може да се развива во насока на:

\* Размена на знаење за начинот на организација и поддршка на занаетчиството на ниво на територијална единица, и неговата употреба за културна анимација и развој на туризам и претприемништво кое ќе предизвика економски ефекти и

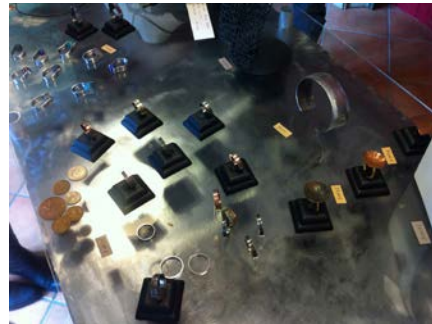
\* Размена на знаење за методите на изработка на занаетчиските производи кои се

практикуваат во областа на Заливот Мон Сен Мишел и Пелагонија и нивната употреба во применета уметност како потенцијал за развој на креативни индустрии.

3. Посета на занаетчиски работилници и продажни салони на мали претприемачки кои се занимаваат со: дизајн и изработка на накит, мебел, кожни производи и грнчарство



Катрин Марки: дизајн и изработка на накит



Жан-Жак Маршанд: изработувач на мебел, накит и производи од кожа и гума



Г-ѓа Хасан: грнчарство